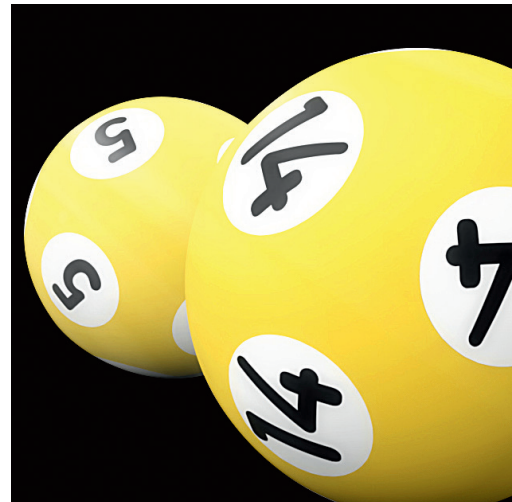


Bokslutskommuniké januari-december 2014



Bokslutskommuniké januari - december 2014

Kvartalet oktober - december

- Nöjd-kund-index uppgick till 72 (62).
- Svenska Spel har högst imagevärde i spelbranschen 61 (62) %.
- Spelansvarsimage uppgick till 55 (51) %.
- Nettospelintäkterna för koncernen uppgick till 2 389 (2 597) MSEK, en minskning med 8,0 %.
- Rörelseresultatet för koncernen uppgick till 1 246 (1 403) MSEK, en minskning med 11,2 %.
- Kvartalets resultat för koncernen uppgick till 1 258 (1 423) MSEK, en minskning med 11,6 %.
- Rörelsemarginalen uppgick till 22,2 (22,8) %.

Perioden januari - december

- Ett nytt spelansvarsprogram, med bland annat obligatorisk registrering av spel har införts i syfte att stärka konsumentskyddet och minska möjligheten till bedrägerier i form av matchfixning och penningtvätt.
- Svenska Spel har inlett ett samarbete med Lunds universitet om stöd till en forskningstjänst inom beroendemedicin med särskild inriktning på spelberoende.
- För att stärka ett mycket långvarigt samarbete med svensk fotboll har ett nytt sexårigt avtal tecknats om huvudsponsorskap värt drygt 900 miljoner kronor.
- Ansökan har lämnats till regeringen om att få tillhandahålla nätkasino.
- En ny mobiltjänst med utvecklad design, funktionalitet och en bättre sportspelservice lanserades i samband med fotbolls-VM.
- Nettospelintäkterna för koncernen uppgick till 8 941 (9 729) MSEK, en minskning med 8,1 %.
- Rörelseresultatet för koncernen uppgick till 4 705 (5 202) MSEK, en minskning med 9,6 %.
- Periodens resultat för koncernen uppgick till 4 763 (5 268) MSEK, en minskning med 9,6 %.
- Rörelsemarginalen uppgick till 22,2 (22,6) %.

Finansiell information och strategiska nyckeltal*

MSEK	2014 Okt-dec	2013 Okt-dec	2014 Jan-dec	2013 Jan-dec
Nettospelintäkter	2 389	2 597	8 941	9 729
Nettoomsättning från spelverksamhet m.m.	2 032	2 185	7 541	8 067
Rörelsekostnader	-799	-801	-2 898	-2 915
Rörelseresultat	1 246	1 403	4 705	5 202
Resultat	1 258	1 423	4 763	5 268
Investeringar (immateriella och materiella)	87	127	340	263
Strategiska nyckeltal				
Nöjd - kund - index (NKI)	72	62	—	—
Image %	61	62	—	—
Spelansvarsimage %	55	51	—	—
Motivationsindex (ESI)	—	—	92	91
Rörelsemarginal %	22,2	22,8	22,2	22,6

* Ekonomiska och övriga begrepp sidan 14

VD har ordet

Vi har lagt ett viktigt år bakom oss, med en ny ansvarsstrategi som ska visa vägen mot en sundare och långsiktigt hållbar spelmarknad.

Nuvarande marknadsutveckling ger oss en allt större utmaning, där konkurrensen hårdnar i form av utökad utbud, distribution och marknadsföring. Samtidigt innebär vår ansvarssatsning att våra intäkter och marknadsandelar minskar. Vid tredje kvartalet hade vi en marknadsandel om 44 % (48), inkluderat både reglerade och oreglerade aktörer.

Finansiella kommentarer för 2014

Nettospelintäkterna minskade sista kvartalet med 208 MSEK (8,0 %) jämfört med föregående år, vilket för helåret innebär en minskning med totalt 788 MSEK (8,1 %). Minskningen är enligt plan.

Affärsområde Kundmöte minskade för helåret med 780 MSEK (9,1 %), vilket främst beror på en nedgång för produkterna Vegas och Lotto, medan affärsområde Casino Cosmopol minskade med 8 MSEK (0,7%). För Casino Cosmopol följer det relativt begränsade tappet i besök och nettospelintäkter en trend i Europa de senaste åren där ökat kasinospel på internet bedöms vara orsaken.

Vi har ökat våra investeringar jämfört med 2013 men trots ökade avskrivningskostnader och engångskostnad för lansering av nytt spelansvarsprogram minskar vi rörelsekostnaderna med 17 MSEK (0,6 %).

Resultatet för 2014 efter finansiella poster och skatt blev 4 763 MSEK, en minskning med 505 MSEK (9,6 %) jämfört med 2013. Rörelsemarginalen blev 22,2 (22,6) % vilket är strax över det mål vi fått av ägaren.

Spelreklamen ökar och nätkasino växer

Onlinespel, i synnerhet spel i mobilen, fortsätter att öka, och de spelformer som just nu växer kraftigast – livespel på idrott och nätkasino – marknadsförs allt mer. Enligt våra beräkningar omsätter spel på nätkasino cirka 2 miljarder kronor i år, vilket innebär en tillväxt med 18 % under 2014.

Spelreklamen på marknaden ökade under året med drygt 1,2 miljarder kronor (51 %) till totalt drygt 3,6 miljarder kronor för 2014. Enbart nätkasino marknadsfördes med över en miljard kronor. Det är en bekymmersam utveckling eftersom reklamen är så påträngande och omfattande och kommer från oreglerade aktörer som står utanför myndigheternas tillsyn och kontroll. Nätkasino är en relativt riskabel spelform och nu kommer också rapporter, bland annat från Stödlinjen, att andelen personer som får problem med nätkasino ökar tydligt.

När det gäller sportspel drivs utvecklingen framför allt av fler live-spel och allt fler idrotter, ligor och företeelser att spela på.

Förflyttningen från spel i butik till online går snabbare än förväntat och för första gången ser vi att för hela marknaden är nu onlinespelet lika stort som spelet i butik, sett till nettoomsättning.

Hög tid för politisk vilja och vägledning

I oktober meddelade EU-kommissionen att man avser dra Sverige inför EU-domstolen eftersom man anser att vissa delar av den svenska spelregleringen inte är systematisk, sammanhängande och trovärdig utifrån de krav som EU-rätten ställer på spelområdet. Strax därefter aviserade den nya regeringen att man avser utreda förutsättningarna för ett licenssystem.

Vi anser att de väsentliga är att de som tillåts verka på den svenska spelmarknaden omfattas av samma regler, tillsyn och kontroll. Först då skapas de rätta förutsättningar för en sundare och långsiktigt hållbar spelmarknad.

För tillfället pågår en intensiv kamp om kunderna mellan de oreglerade

bolagen med aggressiv marknadsföring för de mest riskfyllda spelen. Jag hoppas att man från politiskt håll fattar snabba beslut på kort sikt, som får en dämpande effekt på den marknadsutveckling vi nu ser.

Utsikter för 2015

Med den nya ansvarsstrategin har vi skapat helt nya och stärkta förutsättningar för en långsiktigt hållbar utveckling på spelmarknaden. Det som är helt nödvändigt nu, är att vi också kontinuerligt utvärderar vårt ansvarsarbete och att det så långt som möjligt är evidensbaserat.

Det som ger mig tillförsikt inför 2015 är att vårt ansvarsarbete har mottagits väl av kunder, ombud och affärspartner. Nöjd-kund-index för 2014 är det högsta i bolagets historia och vår image som attraktivt bolag och ansvarstagande aktör står sig starkt.

Vi fortsätter nu vår satsning på innovation inom teknik, produkt och distribution och den nya digitala plattformen ger oss möjligheter att under 2015 lansera flera nya kundupplevelser. En viktig del i vårt uppdrag innebär att vi ska kunna erbjuda spel som redan finns på marknaden, om spelandet kan flyttas till en säkrare och sundare miljö. Vi hoppas på att få tillstånd att tillhandahålla nätkasino, som är en problematisk spelform utifrån ett spelberoendeperspektiv. Vår ambition är att erbjuda ett betydligt säkrare och mer ansvarstagande alternativ, utan att ge avkall på upplevelsen. Vi kommer även att vara mycket restriktiva med marknadsföring, precis som vi idag är med andra riskabla produkter som Vegas och Casino Cosmopol.

Vi måste förvalta kundernas förväntan och förtroende att vi kan leverera roliga och spännande produkter på ett tillgängligt, enkelt och ansvarsfullt sätt. Ansvar och upplevelse är inte varandras motsats utan tvärtom varandras förutsättning för att kunna bidra till den sunda och säkra spelmarknad som vi alla vill ha, där spel är till glädje för alla.

Visby 2 februari 2015

Lennart Käll, VD och koncernchef



Uppdrag och mål

Verksamhet och uppdrag

Målet för den svenska spelpolitiken är enligt beslut i riksdagen en sund och säker spelmarknad där sociala skyddsintressen och efterfrågan på spel tillgodoses under kontrollerade former. Svenska Spel är helägt av svenska staten och anordnar spel och lotterier efter tillstånd av regeringen. Svenska Spel har i uppdrag att vara särskilt ansvarsfullt i sin verksamhet i kombination med att också tillgodose konsumenternas efterfrågan på attraktiv spelverksamhet.

Utöver uppdraget har Svenska Spel ett ekonomiskt mål som säger att rörelsemarginalen för Svenska Spel över en konjunkturcykel bör uppgå till minst 22 procent.

Strategiska mål och måluppfyllelse

Svenska Spel styr och följer upp verksamheten genom fyra strategiska målområden: Kund, Ansvar, Medarbetare och Affärsmässighet. Svenska Spels resultat fördelas på de två affärsområdena Kundmöte och Casino Cosmopol.

Kund

Kunderna ska erbjudas en helhetsupplevelse där spelglädjen bygger på ett attraktivt kunderbjudande och ett stort ansvarstagande. Det ska vara sunt, säkert och tryggt att spela hos Svenska Spel.

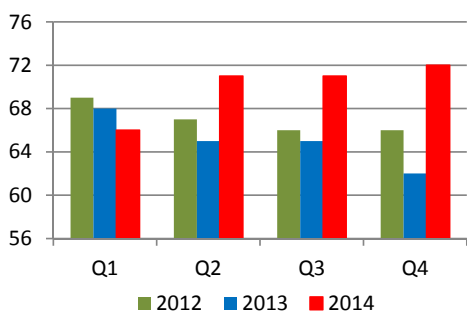
Erbjudandet till kund ska stärka Svenska Spels konkurrenskraft genom förbättrad image, nöjd-kund-index, ansvar och marknadsandelar.

Nöjd-kund-index (NKI) för fjärde kvartalet 2014 uppgick till 72 (62). Den stora ökning som skedde i mätningen andra kvartalet håller fortsatt i sig och ökar till och med ytterligare något för det fjärde kvartalet.

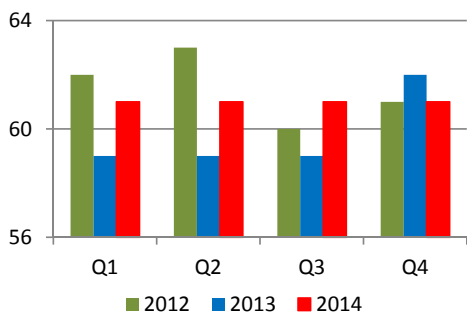
Varje kvartal mäts hur stor andel av svenskarna som är uttalat positiva till bolaget - det så kallade imagevärdet. Svenska Spel har högst imagevärde i spelbranschen 61 (62) och värdet ligger tämligen stabilt över tid. Närmaste aktör har ett imagevärde på 47 (47).

Svenska Spels totala marknadsandel för tredje kvartalet uppskattas till 44 (48) procent, varav marknadsandelen online uppskattas till 22 (23) procent.

Nöjd-kund-index (NKI)



Image, %



Svenska Spel har tappat marknadsandelar via onlinekanalen på grund av den fortsatt snabba tillväxten för nätkasino hos de utländska aktörerna.

För att möta kundernas förväntningar och erbjuda en bättre kundupplevelse har Svenska Spel lanserat en ny digital spelplattform för mobilen med ny design, funktionalitet och tjänster. Bland de största förändringarna märks framförallt en sportservice där kunden kan få snabba liveuppdateringar och matchresultat.

I december meddelades dom i pokerbot-målet. I Södertörns tingsrätt dömdes fem personer för grovt bedrägeri för att de har spelat poker med robot på Svenska Spels pokersajt. Tingsrätten finner att det inte bara strider mot bolagets regler att spela med en robot som fattar egna beslut under spelets gång, utan att det även i vissa fall kan vara brottsligt och bedömas som bedrägeri. Domen är överklagad till hovrätten.

Ansvar

Svenska Spels mål är att bolagets spelansvararbete ska sätta standarden på spelmarknaden och att bolaget fortsatt ska vara ledande på spelansvar. Bolagets agerande och dess åtgärder ska ha reell effekt på problemspelet i Svenska Spels verksamhet samt i samhället i stort. Spelansvararbetet ska långsiktigt stärka Svenska Spels konkurrenskraft genom en positiv påverkan på upplevelse, image och NKI. Effekten av spelansvararbetet mäts dels genom kundsundhet, där Svenska Spel ska ha en markant sundare kundbas än andra aktörer, dels genom spelansvarsimage, där svenska folkets uppfattning om Svenska Spels spelansvararbete följs upp. Spelansvarsimage mäts kvartalsvis medan kundsundhet mäts en gång om året. Första mätningen av kundsundhet genomfördes hösten 2014 och påvisar att den genomsnittliga problemlinjen är lägre hos Svenska Spels kunder jämfört med konkurrenternas kunder. Mätningen görs inom ramen för Svenska Spels årliga spelkartläggning där PGSI (Problem Gambling Severity Index) används i syfte att på samma sätt som Folkhälsomyndigheten mäta spelproblem och risk för spelproblem.

I syfte att säkra åldersgränser, ge kunderna bättre koll på sitt spelande, garantera att alla vinster utbetalas till rätt ägare, samt minska risken för bedrägerier i form av matchfixning och penningtvätt har obligatorisk registrering införts på allt spel utom köp av fysiska lotter och spel inne på Casino Cosmopol. I och med den obligatoriska registreringen ökar mängden kundinformation och vikten av att kunderna känner sig trygga med en korrekt hantering av dessa uppgifter. En obligatorisk utbildning har tagits fram där alla Svenska Spels medarbetare utbildas i hur kunduppgifter ska hanteras och en fördjupad utbildning har hållits med medarbetare inom bolaget som direkt hanterar kundinformation.

Samtliga spelombud har certifierats i spelansvar och spelsäkerhet. Drygt 8 200 personer har utbildats i spelansvar hos affärspartner på restauranger och i bingohallar där Svenska Spels värdeautomater Vegas står uppställda.

Vid European Lotteries spelansvarseminarium (Responsible Gaming Seminar) i italienska Florens vann Svenska Spels bidrag i kategorin bästa spelansvarskampanj med filmen "18-års-gränsen".

Hela spelbranschen har behov av vägledning kring vilka spelansvarsåtgärder som är mest verkningsfulla och med anledning av detta har Svenska Spel inlett ett samarbete med Lunds universitet om stöd till en forsknings-tjänst i beroendemedicin med särskild inriktning på spelberoende. Forskningsprogrammet innefattar prevention av spelproblem med fokus på unga med risk för spelberoende.

Vid fjärde kvartalsmätningen av spelansvarsimage, uppgav 55 (51) procent

av Sveriges befolkning att de anser att Svenska Spel är ledande när det gäller att ta spelansvar på den svenska spelmarknaden.

EU-kommissionen har antagit nya rekommendationer som ska uppmuntra medlemsländerna till ytterligare ansträngningar för att bland annat stärka konsumentskyddet specifikt för onlinespel. Rekommendationen passar väl in i Svenska Spels ansvarsarbete och blir en tydlig vägledning för alla aktörer med ambitionen att tillhanda ansvarsfullt spelande. Svenska Spel uppfyller redan idag de flesta rekommendationerna.

Medarbetare

Svenska Spels mål är att vara en attraktiv arbetsgivare där medarbetare och ledare utvecklas, trivs och tar stort ansvar för att tillsammans utveckla verksamheten. Verksamheten ska vara målstyrd på alla nivåer. Bolaget eftersträvar en jämn könsfördelning bland medarbetare och chefer, och målet är en fördelning av kvinnliga och manliga chefer i intervallet 45-55 procent. Andelen kvinnliga chefer uppgick vid årsskiftet till 38 (43) procent. Medarbetarundersökning genomförs två gånger per år. Efter fjärde kvartalets mätning framkom bland annat att medarbetarnas engagemang har ökat. Motivationsindex uppgick till 92 (91). Ledarskapsindex uppgick till 80 (76).

Affärsmässighet

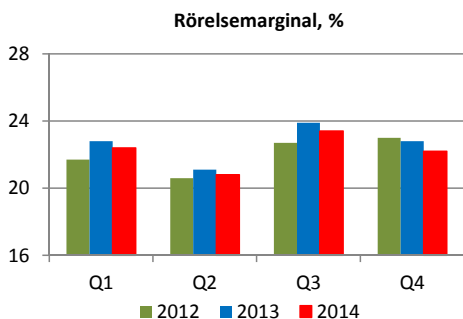
Svenska Spel ska ansvarsfullt bedriva verksamheten med hög kostnadseffektivitet. Rörelsemarginalen bör uppgå till minst 22 procent över en konjunkturcykel. Satsningar på ansvarsåtgärder som bedöms bidra till att skydda kunden och förebygga spelproblem går alltid före en ökad vinst.

Bolagets intäkter minskade under året med anledning av införande av ett antal spelansvarsåtgärder, varav obligatorisk registrering har haft den största finansiella effekten. De minskade intäkterna följer dock plan.

För att säkra rörelsemarginalmålet, och skapa utrymme för nya satsningar sker kontinuerligt effektiviseringar och kostnadsöversyner. Kostnaderna minskar något mot föregående år, men inrymmer samtidigt engångskostnad för lansering av nytt spelansvarsprogram, nedskrivning av goodwill samt ökade avskrivningskostnader.

Rörelsemarginalen för perioden januari - december uppgick till 22,2 procent att jämföras med 22,6 procent för samma period 2013. En lägre rörelsemarginal beror framförallt på en förändrad produktmix.

Risker och osäkerhetsfaktorer



På Svenska Spel integreras riskhanteringsprocessen med ordinarie process för affärsplanering och verksamhetsuppföljning. Utgångspunkten för riskhanteringen är bolagets uppdrag och utifrån detta specificeras mål och aktiviteter i en övergripande affärsplan samt i detaljerade planer för respektive affärsområde och verksamhetsområden.

Svenska Spels största risker kan på en övergripande nivå relateras till förmågan att möta och anpassa bolaget till en komplex och utmanande om-

värld. Den i särklass största risken är att beslut om en framtida reglering dröjer ytterligare och att Svenska Spel under tiden får sådana restriktioner i tillståndet som försämrar för bolaget att uppfylla sitt uppdrag. Detta samtidigt som konkurrensen ökar från oreglerade aktörer som kan marknadsföra sig utan restriktioner och därmed agera fritt. Utöver detta prövas bolagets förmåga att möta ett förändrat spelbeteende hos kunderna där efterfrågan på nya spel och ny teknik ställer höga krav på Svenska Spel. Dessa omständigheter medför bland annat risker som påverkar möjligheterna för Svenska Spel att tillgodose konsumenternas efterfrågan på attraktiv spelverksamhet samt att kanalisera kunderna till en sundare och säkrare miljö.

Operativa risker är relaterade till avbrott i spelsystem, integrerade betalningslösningar och i leveransen av lotter.

De finansiella riskerna bedöms generellt ligga på en låg nivå. Svenska Spel är självfinansierat då kassaflödet täcker behovet av investeringar och verksamhetens driftskostnader. I årsredovisningen för 2013 finns en redovisning av styrelsens och ledningens riskbedömning. Denna redovisning är i allt väsentligt överensstämmande med den bedömning som gjorts i samband med detta bokslut.

Framtidsutsikter

Omsättningen på den svenska reglerade spelmarknaden har minskat de senaste åren och samtidigt fortsätter konkurrensen från de oreglerade utländska spelbolagen att öka. Främjandeförbudet i Sverige innebär att det är förbjudet att marknadsföra spel som är anordnade utanför landets gränser, trots det så står de oreglerade utländska spelbolagen för över 70 procent av all spelreklam mot den svenska marknaden. Det rör sig framförallt om aggressiv marknadsföring av de mest riskfyllda spelen, som exempelvis nätkasino.

Utifrån det spelpolitiska målet att spelmarknaden ska vara sund och säker är dagens utveckling bekymmersam. Svenska Spel fortsätter att tappa marknadsandelar i en växande onlinespelmarknad, där spelet via internet och framförallt i mobilen ökar. Det spel som ökar allra mest, nätkasino, är ett spel som Svenska Spel inte har tillstånd att bedriva.

Svenska Spels uppdrag är att tillgodose konsumenternas efterfrågan på attraktiva spel. Det gäller även spelformer som är problematiska och kan ifrågasättas, men som trots allt efterfrågas av kunderna. Svenska Spel har med anledning av detta lämnat in en ansökan till regeringen om att få tillhandahålla nätkasino. Svenska Spels nätkasino kommer att erbjuda verktyg för att kunden ska kunna hålla koll på sitt spelande. Svenska Spel kommer inte att erbjuda ett nätkasino med bonusar och ej heller sträva efter intäkter från kunder med spelproblem. Ambitionen är inte att öka det totala spelandet på nätkasino utan att kanalisera spelare från oreglerade aktörer till ett tryggare alternativ.

Oavsett marknadsutvecklingen och de framtida politiska vägvalen för att skapa en fungerande spelreglering i Sverige, kommer Svenska Spel fortsatt att prioritera de sociala skyddshänsynen när bolaget utvecklar och erbjuder spel. Utvecklingen på marknaden visar också betydelsen av att Svenska Spel som en stor statlig aktör tar ett samlat grepp om de sociala skyddsaspekterna.

Under 2015 fortsätter satsningarna på att utveckla upplevelserna för kunden. Det handlar till stor del om investeringar i teknik och infrastruktur, men också om att bli bättre på att erbjuda en personlig spelupplevelse, före - under - efter ett spel, utifrån den enskilde individens önskemål och preferenser.

Viktiga händelser efter balansdagen

Inga väsentliga händelser har skett efter balansdagen.

Koncernens finansiella resultat och ställning

Ekonomisk utveckling oktober - december

Nettoppelintäkter

Nettoppelintäkterna uppgick till 2 389 (2 597) MSEK. Minskningen om 208 MSEK är en konsekvens av bolagets ansvarssatsning och helt enligt plan.

Nettoppelintäkterna för affärsområde Kundmöte minskade med 224 MSEK till 2 071 (2 295) MSEK. Försäljningen på värdeautomaterna Vegas minskar med 86 MSEK till 308 (394) framförallt på grund av införandet av obligatorisk registrering, konkurrens från nätkasino samt en negativ underliggande trend. Försäljningen av Lotto minskade med 30 MSEK, vilket bland annat beror på en relativt låg nivå på Drömvinsten under året, konkurrens från Eurojackpot med högre vinstsummor, samt att spontanköps spelare tappades vid införandet av obligatorisk registrering.

Nettoppelintäkterna för affärsområde Casino Cosmopol uppgick till 317 (301) MSEK, en ökning med 16 MSEK.

Nettoomsättning från spelverksamhet m.m.

Nettoomsättning från spelverksamhet m.m. minskade med 153 MSEK till 2 032 (2 185) MSEK.

Rörelseresultat

Kvartalets rörelseresultat uppgick till 1 246 (1 403) MSEK, en minskning med 157 MSEK. Rörelsemarginalen uppgick till 22,2 (22,8) procent. Rörelsekostnaderna uppgick till 799 (801) MSEK.

Finansnetto

Finansnettot uppgick till 10 (20) MSEK och härrör främst från avkastning på finansiella placeringar och likvida medel 8 (16) MSEK. Av finansnettot består 0 (2) MSEK av en nettovärdeförändring av Triss Månadsklöver.

Kvartalets resultat

Kvartalets resultat uppgick till 1 258 (1 423) MSEK, vilket är 165 MSEK lägre än fjärde kvartalet 2013.

Ekonomisk utveckling januari - december

Nettoppelintäkter

Nettoppelintäkterna uppgick till 8 941 (9 729) MSEK, en minskning med 788 MSEK jämfört med föregående år.

Affärsområde Kundmöte redovisar 7 782 (8 562) MSEK i nettoppelintäkter, en minskning med 780 MSEK. De lägre nettoppelintäkterna beror huvudsakligen på en minskad försäljning på värdeautomaterna Vegas, vilka minskar med 494 MSEK till 1 302 (1 796) MSEK. Orsaken till de minskade intäkterna för Vegas beror framför allt på införande av obligatorisk registrering, allmän nedåtgående trend och konkurrens från nätkasino.

Försäljningen av Lotto minskade med 165 MSEK, vilket beror på en relativt låg nivå på Drömvinsten under året, konkurrens från Eurojackpot med högre vinstsummor, samt att spontanköps spelare tappades vid införandet av obligatorisk registrering den 1 juni 2014.

Nettoppelintäkterna för affärsområde Casino Cosmopol uppgick till 1 159 (1 167) MSEK, en minskning med 8 MSEK.

Nettoomsättning från spelverksamhet m.m.

Nettoomsättning från spelverksamhet m.m. minskade med 526 MSEK till 7 541 (8 067) MSEK.

Rörelseresultat

Periodens rörelseresultat uppgick till 4 705 (5 202) MSEK, en minskning med 497 MSEK. Rörelsemarginalen uppgick till 22,2 (22,6) procent. Rörelsekostnaderna minskade med 17 MSEK till 2 898 (2 915) MSEK. Kostnaderna minskar generellt på ett flertal områden, men framförallt vad gäller marknadsföring och konsulter. Personalkostnader, sponsring och avskrivningar ökar. Ingår gör även engångskostnad för nedskrivning av goodwill med 19 MSEK, samt engångskostnad för lansering av nytt spelansvarsprogram.

Finansnetto

Finansnettot uppgick till 55 (65) MSEK och härrör främst från avkastning på finansiella placeringar och likvida medel vilken uppgick till 37 (58) MSEK. Av finansnettot består 15 (6) MSEK av en nettovärdeförändring av Triss Månadsklöver.

Periodens resultat

Resultatet uppgick till 4 763 (5 268) MSEK, vilket är 505 MSEK lägre än samma period 2013. Minskade nettoppelintäkter kompenseras till en viss del av minskade rörelsekostnader.

Finansiell ställning

Koncernens egna kapital uppgick vid periodens slut till 4 763 (5 269) MSEK, vilket förutom aktiekapital och reservfond motsvarar periodens resultat. Soliditeten uppgick till 57,2 (61,5) procent.

Kassaflöde

Kassaflödet från den löpande verksamheten uppgick till 5 337 (5 340) MSEK. Kassaflödet från investeringsverksamheten uppgick till -41 (1 143) MSEK och bestod av investeringar i materiella anläggningstillgångar på -178 (-162) MSEK, investeringar i finansiella tillgångar på -126 (-2 900) MSEK samt avyttringar med 425 (4 305) MSEK. Investeringar i immateriella tillgångar uppgick till -162 (-101) MSEK. Avyttringar av materiella anläggningstillgångar inbringade 0 (1) MSEK. Nedgången av investeringar i finansiella tillgångar beror på att placering av likvida medel på koncernens bankkonto varit mer fördelaktigt jämfört med möjlig kortfristig placering inom ramen för bolagets finanspolicy. Förändring i finansiella placeringar för Triss Månadsklöver uppgick till 55 (25) MSEK. Kassaflödet från finansieringsverksamheten uppgick till -5 219 (-5 137) MSEK och avser slutreglering av 2013 års resultat i enlighet med beslut på årsstämman. Likvida medel uppgick vid periodens slut till 3 116 (3 039) MSEK.

Moderbolag

I moderbolaget ingår all spelverksamhet förutom affärsområde Casino Cosmopol.

Nettoomsättning från spelverksamhet m.m. uppgick till 6 303 (6 823) MSEK, en minskning med 520 MSEK jämfört med föregående år.

Rörelseresultatet för perioden uppgick till 4 204 (4 670) MSEK, vilket är en minskning med 466 MSEK.

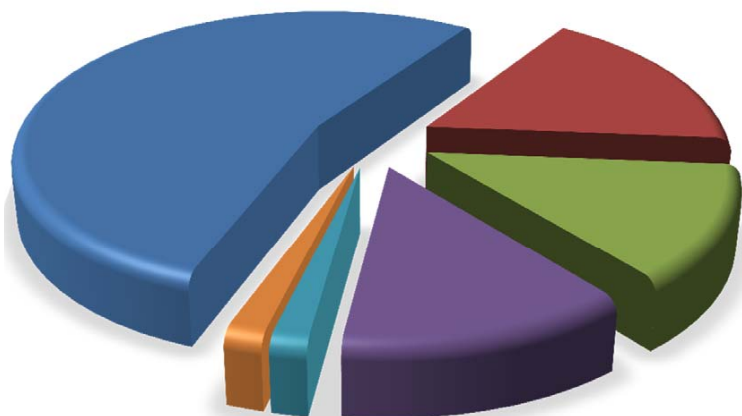
Kassaflödet uppgick till 68 (1 486) MSEK.

Moderbolagets investeringar i materiella anläggningstillgångar uppgick till -162 (-121) MSEK och investeringar i immateriella tillgångar uppgick till -126 (-101) MSEK. Investeringar i finansiella tillgångar uppgick till -126 (-2 900) MSEK samt avyttringar med 425 (4 206) MSEK. Nettoinvesteringar i finansiella tillgångar har minskat på grund av att placering av likvida medel på koncernens bankkonto har varit mer fördelaktigt jämfört med möjlig kortfristig placering inom ramen för bolagets finanspolicy.

Fördelning per affärsområde

MSEK	2014 Okt-dec	2013 Okt-dec	2014 Jan-dec	2013 Jan-dec
Kundmöte				
Bruttospelintäkter	5 223	5 773	19 819	21 559
Nettospelintäkter	2 071	2 295	7 782	8 562
Nettoomsättning från spelverksamhet m.m.	1 685	1 839	6 288	6 795
Rörelseresultat	1 157	1 274	4 345	4 768
Casino Cosmopol				
Nettospelintäkter	317	301	1 159	1 167
Nettoomsättning från spelverksamhet m.m.	345	329	1 245	1 252
Rörelseresultat	143	129	479	476

Nettospelintäkter per kanal



- Butik 54% (53)
- Online 17% (15)
- Restaurang 13% (16)
- Kasino 13% (12)
- Bingohallar 2% (2)
- Övrigt 2% (2)

Butik: Spel hos ombud

Online: Spel på svenskaspel.se och i mobil

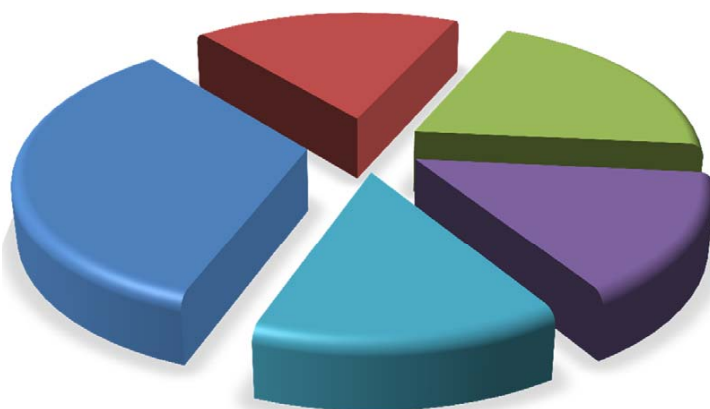
Restaurang: Värdeautomatspel Vegas i restauranger

Kasino: Spel vid Casino Cosmopols fyra kasinon

Bingohallar: Värdeautomatspel Vegas i bingohallar

Övrigt: Företags- och prenumerationsförsäljning

Nettospelintäkter per spelkategori



- Nummerspel 33% (32)
- Sportspel 18% (17)
- Lotterier 20% (19)
- Vegas 15% (18)
- Kasinospel 14% (14)

Nummerspel: Lotto, Keno, Joker, Viking Lotto, Eurojackpot samt internetspelen Bingo och Pick'n'Click

Sportspel: Oddset - spelformerna Längen, Matchen, Bomben, Mixen och Powerplay - samt tipsformerna Stryktipset, Europatipset, Måltipset och Topptipset

Lotterier: Triss, Tia, Penning samt familjen Skrap-Spel

Vegas: Omfattar spel på värdeautomaterna Vegas som finns utställda i restauranger och bingohallar

Kasinospel: Casino Cosmopol samt poker på svenskaspel.se

Finansiella rapporter

Rapport över totalresultat i sammandrag, koncern

MSEK	Not	2014 Okt-dec	2013 Okt-dec	2014 Jan-dec	2013 Jan-dec
Nettoomsättning från spelverksamhet m.m.	2	2 032	2 185	7 541	8 067
Aktiverat arbete för egen räkning		13	19	62	50
Personalkostnader	3	-268	-255	-1 011	-995
Övriga externa kostnader		-448	-486	-1 609	-1 674
Av- och nedskrivningar immateriella och materiella anläggningstillgångar		-83	-60	-278	-246
Rörelseresultat		1 246	1 403	4 705	5 202
Ränte- och övriga finansiella intäkter		10	20	144	137
Ränte- och övriga finansiella kostnader		-1	-1	-89	-72
Resultat efter finansiella poster		1 256	1 423	4 760	5 268
Skatt		2	0	2	0
Resultat		1 258	1 423	4 763	5 268
Övrigt totalresultat		—	—	—	—
Summa totalresultat		1 258	1 423	4 763	5 268
Hänförligt till moderbolagets aktieägare		1 258	1 423	4 763	5 268
Resultat per aktie					
Antal aktier		2 000	2 000	2 000	2 000
Resultat per aktie, TSEK		629	711	2 381	2 634

Balansräkning i sammandrag, koncern

MSEK	Not	2014-12-31	2013-12-31
Immateriella tillgångar		299	225
Materiella anläggningstillgångar		792	810
Finansiella tillgångar	5	1 935	2 046
Summa anläggningstillgångar		3 025	3 080
Kundfordringar och övriga fordringar	4	1 930	2 115
Kortfristiga placeringar	5	256	339
Likvida medel		3 116	3 039
Summa omsättningstillgångar		5 302	5 493
Summa tillgångar		8 328	8 574
Eget kapital		4 763	5 269
Långfristiga obetalda vinster	5	1 335	1 307
Övriga långfristiga skulder		13	15
Leverantörsskulder och övriga skulder		747	779
Kortfristiga obetalda och fonderade vinster	5	1 469	1 203
Summa eget kapital och skulder		8 328	8 574

Kassaflödesanalys i sammandrag, koncern

MSEK	Not	2014 Jan-dec	2013 Jan-dec
Den löpande verksamheten			
Resultat		4 763	5 268
Justeringar för poster som ej ingår i kassaflödet		266	239
Kassaflöde från den löpande verksamheten före förändring av rörelsetillgångar och rörelseskulder		5 028	5 507
Kassaflöde från förändring av rörelsetillgångar och rörelseskulder			
Förändring rörelsetillgångar		135	-125
Förändring rörelseskulder		173	-40
Kassaflöde från den löpande verksamheten		5 337	5 340
Investeringsverksamheten			
Investeringar i immateriella tillgångar		-162	-101
Investeringar i materiella anläggningstillgångar		-178	-162
Avyttring av materiella anläggningstillgångar		0	1
Investeringar i finansiella tillgångar		-126	-2 900
Avyttring av finansiella tillgångar		425	4 305
Kassaflöde från investeringsverksamheten		-41	1 143
Finansieringsverksamheten			
Utbetalning till ägaren, svenska staten	4	-5 219	-5 137
Kassaflöde från finansieringsverksamheten		-5 219	-5 137
Kassaflöde		77	1 347
Likvida medel vid periodens början		3 039	1 692
Likvida medel vid periodens slut		3 116	3 039

Förändringar i eget kapital i sammandrag, koncern

MSEK	Not	Aktiekapital	Reservfonder	Balanserad vinst	Summa eget kapital hänförligt till moder- bolagets aktieägare
Ingående balans per 1 januari 2013					
		0,2	0,1	5 138	5 138
Summa totalresultat perioden 1 januari - 31 december				5 268	5 268
Utbetalning till ägaren, svenska staten				-5 137	-5 137
Utgående balans per 31 december 2013		0,2	0,1	5 269	5 269
Ingående balans per 1 januari 2014					
		0,2	0,1	5 269	5 269
Summa totalresultat perioden 1 januari - 31 december				4 763	4 763
Utbetalning till ägaren, svenska staten				-5 269	-5 269
Utgående balans per 31 december 2014		0,2	0,1	4 763	4 763

Rapportering per segment

Verksamheten målstyrs och följs upp utifrån organisationens uppdelning i affärsområdena Kundmöte och Casino Cosmopol, vilket motsvarar den rapportering som sker per rörelsesegment. Under övrig verksamhet ingår de verksamheter som bedrivs i koncernens övriga mindre dotterbolag. Segmentsindelningen har ändrats sedan senaste årsredovisningen. De tidigare tre resultatområdena Sportspel & Lotterier, Vegas och Casino Cosmopol har bildat två nya affärsområden: Kundmöte och Casino Cosmopol. Skillnaden i segmentsindelning består i att Sportspel & Lotterier och Vegas slagits samman och bildar affärsområde Kundmöte.

Kvartalet oktober - december

	Kundmöte		Casino Cosmopol		Övrig verksamhet		Elimineringar och ej fördelade kostnader		Koncernen Svenska Spel	
	2014 Okt-dec	2013 Okt-dec	2014 Okt-dec	2013 Okt-dec	2014 Okt-dec	2013 Okt-dec	2014 Okt-dec	2013 Okt-dec	2014 Okt-dec	2013 Okt-dec
MSEK										
Nettopelintäkter	2 071	2 295	317	301	—	—	—	—	2 389	2 597
Nettoomsättning från spelverksamhet m.m.	1 685	1 839	345	329	9	7	-6	10	2 032	2 185
Rörelsekostnader (inkl. aktiverat arbete)	-528	-565	-202	-199	-8	-8	-49	-10	-786	-782
Rörelseresultat	1 157	1 274	143	129	1	0	-55	0	1 246	1 403
Finansnetto och skatt							12	20	12	20
Resultat efter finansiella poster och skatt							-43	20	1 258	1 423

Perioden januari - december

	Kundmöte		Casino Cosmopol		Övrig verksamhet		Elimineringar och ej fördelade kostnader		Koncernen Svenska Spel	
	2014 Jan-dec	2013 Jan-dec	2014 Jan-dec	2013 Jan-dec	2014 Jan-dec	2013 Jan-dec	2014 Jan-dec	2013 Jan-dec	2014 Jan-dec	2013 Jan-dec
MSEK										
Nettopelintäkter	7 782	8 562	1 159	1 167	—	—	—	—	8 941	9 729
Nettoomsättning från spelverksamhet m.m.	6 288	6 795	1 245	1 252	31	30	-22	-10	7 541	8 067
Rörelsekostnader (inkl. aktiverat arbete)	-1 943	-2 027	-767	-776	-30	-28	-97	-34	-2 836	-2 865
Rörelseresultat	4 345	4 768	479	476	0	3	-119	-44	4 705	5 202
Finansnetto och skatt							58	65	58	65
Resultat efter finansiella poster och skatt							-61	21	4 763	5 268

Resultaträkning i sammandrag, moderbolag

MSEK	Not	2014 Okt-dec	2013 Okt-dec	2014 Jan-dec	2013 Jan-dec
Nettoomsättning från spelverksamhet m.m.	2	1 689	1 859	6 303	6 823
Aktiverat arbete för egen räkning		13	19	62	50
Personalkostnader	3	-147	-140	-538	-530
Övriga externa kostnader		-394	-431	-1 420	-1 476
Av- och nedskrivningar immateriella och materiella anläggningstillgångar		-50	-47	-202	-197
Rörelseresultat		1 110	1 260	4 204	4 670
Resultat från andelar i koncernföretag		518	524	518	524
Ränte- och övriga finansiella intäkter		11	21	146	140
Ränte- och övriga finansiella kostnader		-0	-0	-89	-71
Resultat efter finansiella poster		1 638	1 804	4 779	5 263
Skatt		—	—	—	—
Resultat		1 638	1 804	4 779	5 263
Övrigt totalresultat		—	—	—	—
Summa totalresultat		1 638	1 804	4 779	5 263

Balansräkning i sammandrag, moderbolag

MSEK	Not	2014-12-31	2013-12-31
Immateriella tillgångar		299	205
Materiella anläggningstillgångar		290	301
Finansiella tillgångar	5	2 408	2 543
Summa anläggningstillgångar		2 997	3 049
Kundfordringar och övriga fordringar	4	2 413	2 600
Kortfristiga placeringar	5	256	339
Likvida medel		3 013	2 945
Summa omsättningstillgångar		5 682	5 884
Summa tillgångar		8 678	8 933
Eget kapital		4 781	5 270
Långfristiga obetalda vinster	5	1 335	1 307
Övriga långfristiga skulder		13	15
Leverantörsskulder och övriga skulder		1 104	1 157
Kortfristiga obetalda och fonderade vinster	5	1 446	1 184
Summa eget kapital och skulder		8 678	8 933

Kassaflödesanalys i sammandrag, moderbolag

MSEK	Not	2014 Jan-dec	2013 Jan-dec
Den löpande verksamheten			
Resultat		4 779	5 263
Justeringar för poster som ej ingår i kassaflödet		-328	-333
Kassaflöde från den löpande verksamheten före förändring av rörelsetillgångar och rörelseskulder		4 452	4 929
Kassaflöde från förändring av rörelsetillgångar och rörelseskulder			
Förändring rörelsetillgångar		132	-128
Förändring rörelseskulder		148	178
Kassaflöde från den löpande verksamheten		4 732	4 979
Investeringsverksamheten			
Investeringar i immateriella tillgångar		-126	-101
Investeringar i materiella anläggningstillgångar		-162	-121
Avyttring av materiella anläggningstillgångar		0	0
Investeringar i finansiella tillgångar		-126	-2 900
Avyttring av finansiella tillgångar		425	4 206
Förändring av långfristig fordran till dotterbolag		22	27
Kassaflöde från investeringsverksamheten		32	1 112
Finansieringsverksamheten			
Erhållen utdelning från dotterbolag		524	533
Utbetalning till ägaren, svenska staten	4	-5 219	-5 137
Kassaflöde från finansieringsverksamheten		-4 695	-4 604
Kassaflöde		68	1 486
Likvida medel vid periodens början		2 945	1 458
Likvida medel vid periodens slut		3 013	2 945

Förändringar i eget kapital i sammandrag, moderbolag

MSEK	Not	Bundet eget kapital		Fritt eget kapital		Summa eget kapital
		Aktiekapital	Reservfond	Balanserade vinstmedel	Årets resultat	
Ingående balans per 1 januari 2013		0,2	0,1	12	5 133	5 145
Summa totalresultat perioden 1 januari - 31 december				—	5 263	5 263
Utbetalning till ägaren, svenska staten				-4	-5 133	-5 137
Utgående balans per 31 december 2013		0,2	0,1	8	5 263	5 270
Ingående balans per 1 januari 2014		0,2	0,1	8	5 263	5 270
Summa totalresultat perioden 1 januari - 31 december				—	4 779	4 779
Utbetalning till ägaren, svenska staten				-6	-5 263	-5 269
Utgående balans per 31 december 2014		0,2	0,1	1	4 779	4 781

Noter

Not 1 Redovisningsprinciper

Svenska Spels delårsrapport för perioden januari – december 2014 är upprättad i enlighet med International Accounting Standard (IAS) 34, Delårsrapportering. Samma redovisningsprinciper och beräkningar har tillämpats som i Svenska Spels årsredovisning för 2013. Koncernredovisningen har upprättats i enlighet med International Financial Reporting Standards (IFRS) utgivna av International Accounting Standards Board (IASB) samt tolkningar av IFRS Interpretations Committee (IFRIC) sådana de antagits av EU. Vidare har årsredovisningslagen samt Rådet för finansiell rapportering rekommendation RFR 1 "Kompletterande redovisningsregler för koncerner" tillämpats.

Moderbolagets rapport är upprättad enligt årsredovisningslagen och RFR 2 om redovisning för juridiska personer.

Nya eller reviderade IFRS-standarder och IFRIC-tolkningar som har trätt i kraft sedan den 1 januari 2014 har inte haft någon väsentlig effekt på koncernens finansiella rapporter.

Svenska Spels delårsrapport för perioden januari – december 2014 är upprättad i enlighet med ägarens riktlinjer för ekonomisk rapportering.

Företagsinformation

Svenska Spels delårsrapport för perioden januari – december 2014 har godkänts för publicering enligt styrelsebeslut den 2 februari 2015.

Not 2 Intäkter per väsentligt intäktslag

	2014	2013	2014	2013
MSEK	Okt-dec	Okt-dec	Jan-dec	Jan-dec
Nettopelintäkter	2 389	2 597	8 941	9 729
Intäkter från restaurangverksamhet, Casino Cosmopol	29	29	92	93
Intäkter från uthyrning av spelterminaler	10	11	42	44
Övriga intäkter	26	46	99	118
Intäktrelaterade kostnader	-421	-498	-1 632	-1 917
Nettoomsättning från spelverksamhet m.m.	2 032	2 185	7 541	8 067

Moderbolag

	2014	2013	2014	2013
MSEK	Okt-dec	Okt-dec	Jan-dec	Jan-dec
Nettopelintäkter	2 071	2 295	7 782	8 562
Intäkter från uthyrning av spelterminaler	10	11	42	44
Övriga intäkter	21	40	81	100
Intäktrelaterade kostnader	-413	-488	-1 601	-1 883
Nettoomsättning från spelverksamhet m.m.	1 689	1 859	6 303	6 823

Not 3 Förändringar i kretsen ledande befattningshavare

Den 15 januari 2014 genomfördes en omorganisation som innebar nedanstående förändringar. Peter Zälls tjänst som chef för resultatområde Sportspel & Lotterier avvecklades och Peter tillträdde istället som chef för Marknad. Johan Lindvall avslutade sin tjänst som chef för Modervarumärket. Johan stod till bolagets förfogande fram till och med den 31 augusti 2014 då hans anställning i bolaget avslutades. Marie Avanders tjänst som chef för resultatområde Vegas har avvecklats. Marie Avander har tillträtt som chef för Modervarumärket, rollen ingår ej i koncernledningen. Peter Jannerö, chefsstrateg, avgick från koncernledningen och har även under året lämnat bolaget.

Kristina Askstedt har rekryterats till chef för affärsområde Kundmöte och tillträdde sin nya tjänst den 1 september och ersatte därmed tillförordnad chef Anders Örnulf. Kristina ingår i koncernledningen och rapporterar till VD. Olle Axelsson, kommunikationsdirektör, avslutade sin anställning i bolaget den 31 augusti. Marie Avander har från den 1 september gått in som tf. kommunikationsdirektör i avvaktan på att Martin Hedensjö tillträder sin tjänst

som ordinarie kommunikationsdirektör. Marie ingår i koncernledningen och rapporterar till VD.

Not 4 Behandling av överskott

I balansposten ingår moderbolagets resultat efter skatt vilket disponeras av regeringen. Svenska Spels under året upparbetade resultat lånas räntefritt ut till svenska staten. Inbetalningarna sker kvartalsvis: 30 april, 31 juli, 31 oktober samt 15 februari. Utlånade medel avräknas mot lämnad utdelning efter beslut av Svenska Spels årsstämma. Till och med den 31 december 2014 har 1 150 MSEK avseende 2014 års resultat lånats ut i förskott till svenska staten.

Not 5 Finansiella instrument

För koncernens samtliga finansiella instrument bedöms verkligt värde överensstämma med redovisat värde. Svenska Spel värderar realränteobligationer och statsobligationer till verkligt värde via resultaträkningen. I enlighet med IFRS 7 har realränteobligationer och statsobligationer kategoriserats i värdehierarki 1 eftersom de värderas baserat på marknadspriser.

Koncernens obetalda vinster avseende Triss Månadsklöver värderas i värdehierarki 2 eftersom de värderas med observerbara marknadsdata. Obetalda vinster avser skuld till vinnare i Triss Månadsklöver för framtida utbetalningar som Svenska Spel har åtagit sig att göra. Kassaflöden diskonteras med en räntekurva som är framräknad från de existerande likvida och marknadsvärderade nominella obligationer som svenska staten emitterar.

I de fall Svenska Spel har garanterat vinnarna i Triss Månadsklöver inflationsjusterade utbetalningar så räknas framtida kassaflöden upp med aktuellt KPI och diskonteringskurvan som används är en realräntekurva framräknad från de existerande likvida och marknadsvärderade realränteobligationer som svenska staten emitterar.

I tabellen nedan avser nivå 1 fullt observerbara data, ojusterade noterade priser på en aktiv marknad för identiska tillgångar och skulder som företaget har tillgång till vid värderingstidpunkten. Nivå 2 avser andra observerbara data än noterade priser i nivå 1, som är direkt eller indirekt observerbara. Nivå 3 avser icke observerbara data för tillgången eller skulden.

MSEK, 2014-12-31	2014				2013			
	Nivå 1	Nivå 2	Nivå 3	Totalt	Nivå 1	Nivå 2	Nivå 3	Totalt
Tillgångar								
Realränteobligationer	1 338	—	—	1 338	1 417	—	—	1 417
Statsobligationer	294	—	—	294	168	—	—	168
Skulder								
Obetalda vinster Triss Månadsklöver	—	1 505	—	1 505	—	1 472	—	1 472

Rapportstruktur

Om inget särskilt anges redovisas alla belopp i miljoner kronor (MSEK). Då belopp har avrundats till MSEK summerar inte alltid tabellerna. Jämförelsetal inom parentes avser, för resultat och kassaflödesposter, motsvarande period föregående år, det vill säga: januari - december. Jämförelsetal inom parentes för balansposter avser 2013-12-31. Presenterade procenttal avser förändring mellan redovisad period 2013 och 2014.

Ekonomiska och övriga begrepp

Kvartal	Oktober - december
Period	Januari - december
Bruttospelintäkter	Spelarnas insatser under perioden, exklusive insatser för flerveckorsspel avseende framtida perioder.
Nettospelintäkter	Spelarnas insats (bruttospelintäkter) minus vinnarnas andel.
Nettoomsättning från spelverksamhet m.m.	Nettospelintäkter minus provisioner till ombud och affärspartner samt övriga intäkter hänförliga till spelverksamheten.
Rörelsemarginal	Rörelseresultat efter avskrivningar i procent av totala intäkter (bruttospelintäkter och övriga intäkter).
Image	Image mäter hur stor andel av svenskarna som är uttalat positiva till Svenska Spel. Mäts varje kvartal.
NKI	Nöjd-kund-index mäter hur nöjd kunden är med Svenska Spel. Mäts varje kvartal.
Kundsundhet	Anger sundheten i Svenska Spels kundbas i jämförelse med övriga aktörer på marknaden. Kundsundhet mäts på totala kundbasen, men även för enskilda produkter. Mäts årligen.
Spelansvarimage	Spelansvarimage mäter hur stor andel av svenskarna som anser att Svenska Spel är ledande när det gäller att ta spelansvar i Sverige. Mäts varje kvartal.
Motivationsindex (ESI)	Mäts två gånger per år och visar hur medarbetarna upplever arbetsklimatet på Svenska Spel.

Kommande rapporttillfällen

Delårsrapport, januari - mars publiceras den 22 april 2015.
 Delårsrapport, januari - juni publiceras den 20 juli 2015.
 Delårsrapport, januari - september publiceras den 22 oktober 2015.
 Bokslutskommuniké, januari - december publiceras i månadsskiftet januari/februari 2016.
 Årsstämma hålls i Visby den 22 april 2015.

Styrelsen och verkställande direktören försäkrar att denna rapport ger en rättvisande översikt av moderbolagets och koncernens verksamhet, ställning och resultat samt beskriver väsentliga risker och osäkerhetsfaktorer som moderbolaget och de företag som ingår i koncernen gör.

Visby 2 februari 2015

Anitra Steen
Styrelseordförande

Hans Bergenheim
Styrelseledamot

Catarina Fritz
Styrelseledamot

Eva-Britt Gustafsson
Styrelseledamot

Cecilia Marlow
Styrelseledamot

Hélène Westholm
Styrelseledamot

Christer Åberg
Styrelseledamot

Frank Åkerman
Styrelseledamot

Patrik Lindell
Styrelseledamot/Arbetsagarrepresentant

Martina Ravn
Styrelseledamot/Arbetsagarrepresentant

Jonas Ringqvist
Styrelseledamot/Arbetsagarrepresentant

Lennart Käll
VD och koncernchef

Denna rapport har ej granskats av bolagets revisorer.

För mer information kontakta



Presschef Johan Tisell

tel. 070-322 55 21

alternativt:



Marie Loob
Finansdirektör/ vVD
010-120 00 00



Lennart Käll
VD och koncernchef
010-120 00 00

AB Svenska Spel

Huvudkontor

621 80 Visby

Besöksadress: Norra Hansegatan 17, Visby

Tel 010 - 120 00 00

Organisationsnummer: 556460-1812

AB Svenska Spel

106 10 Stockholm

Besöksadress: Sturegatan 11, Sundbyberg

Svenska Spels kundservice

Öppet alla dagar dygnet runt

Telefon 010-120 00 00 (lokalsamtalskostnad)

Internet: Kontaktformulär

Postadress: Svenska Spel, Kundservice, 621 80 Visby

kundservice@svenskaspel.se

Svenska Spel på internet

www.svenskaspel.se

www.casinocosmopol.se

www.playscan.com

www.facebook.com/Svenskaspel

Nyhetsrum: media.svenskaspel.se

twitter.com/svenskaspel

blogg.svenskaspel.se

Casino Cosmopol

www.casinocosmopol.se

Tel 020-219 219

STOCKHOLM

Besöksadress: Kungsgatan 65

stockholm@casinocosmopol.se

GÖTEBORG

Besöksadress: Packhusplatsen 7

goteborg@casinocosmopol.se

MALMÖ

Besöksadress: Slottsgatan 33

[malmo@casinocosmopol.se](mailto:malmö@casinocosmopol.se)

SUNDSVALL

Besöksadress: Casinoparken 1

sundsvall@casinocosmopol.se

Playscan AB

www.playscan.com

Tel. 031-799 52 32

Besöksadress: Sankt Eriksgatan 3, Göteborg

SVENSKA SPEL

